

Rapportagejaar:

2024-1

3.B.2 Energiemanagementplan



Onderneming: To Interface Projects B.V.
Connected Worlds B.V.
Hagenweg 3C
4131 LX Vianen

Begeleiding: Conformiso B.V.

Rapportdatum: 4 september 2024

Versie: 1.0 Definitief

Inhoudsopgave

Inleiding.....	2
1. Energiebeleid.....	2
2. Doelstellingen.....	3
3. Reductiemogelijkheden.....	5
3.1 Kantoor (scope 1 & 2).....	5
3.2 Reisbewegingen (scope 1 en scope 3 Business Travel).....	6
3.3 Kwantitatieve bijdrage per reductiemogelijkheid.....	6
3.4 Ambitieniveau.....	7
4. Plan van Aanpak.....	8
5. Monitoring en meting.....	9
Trendanalyse:.....	10
6. Afwijkingen en corrigerende maatregelen.....	12

Bijlage 1: Reductiemogelijkheden.xlsx

Bijlage 2: Trendanalyse 2023.xlsx

Inleiding

Terugdringen van CO₂-emissie is van wezenlijk belang voor de beheersing van klimaatveranderingen, de zorg voor een leefbare omgeving en de zorg voor een leefbaar milieu. To Interface Projects B.V. en Connected Worlds B.V. onderschrijven een ambitieus energie- en milieubeleid en willen met een eigen concreet programma bijdragen aan de reductie van haar CO₂-uitstoot. Hiertoe is een Plan van Aanpak geformuleerd dat een significante CO₂-emissiereductie dient te bewerkstelligen in de periode 2024 tot en met het jaar 2030.

To Interface Projects B.V. en Connected Worlds B.V. hebben het jaar 2023 als referentiejaar genomen. Dit is het vertrekpunt voor het CO₂-reductiebeleid. De voortgang van CO₂-reductie wordt afgezet tegen het referentiejaar.

In dit energiemanagementplan wordt ons energiebeleid, onze doelstellingen en ons actieplan gepresenteerd.

Het energiemanagementplan is opgesteld volgens de richtlijnen van ISO 50001.

1. Energiebeleid

To Interface B.V. en Connected Worlds B.V. streven naar een continue verbetering van de energie-efficiëntie in de onderneming en in haar bedrijfsvoering.

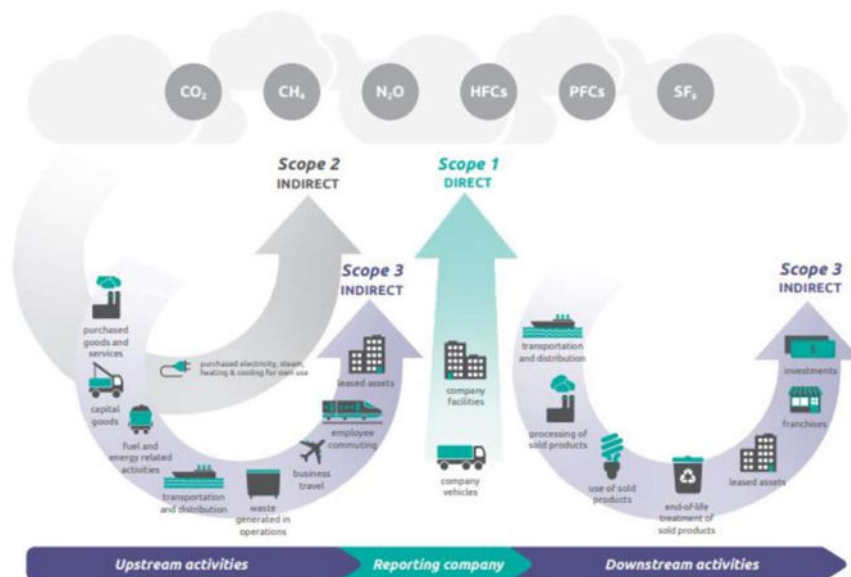
Het realiseren van het energiebeleid geschiedt door de energiestromen in kaart te brengen door middel van een energiebeoordeling. De energiebeoordeling geeft ons inzicht en leidt tot doeltreffende energiebesparende maatregelen. Door het energieverbruik systematisch te meten en te beoordelen, kunnen we tijdig bijsturen en activiteiten ter verbetering uitzetten. De energiebeoordeling wordt gerapporteerd in de emissie-inventaris.

Bij het in beeld brengen van energiestromen wordt onderscheid gemaakt in scope 1, scope 2 en scope 3 (zie figuur scopediagram):

- Scope 1: Gasverbruik kantoor en brandstof wagenpark leaseauto's
- Scope 2: Elektriciteitsverbruik kantoor
- Scope 3: Business Travel, bestaande uit ritten met eigen vervoer, OV-reizen en vliegreizen

3.B.2 Energiemanagementplan

Scopediagram



2. Referentiesituatie

De referentiesituatie betreft 2023.

3. Doelstellingen

Scope 1, 2 & 3:

De Scope 1,2 & 3-doelstellingen van To Interface Projects B.V. en Connected Worlds B.V. zijn berekend op basis van realistische en maximaal haalbare CO₂-reducties. (zie hiervoor Bijlage 1: Reductiemogelijkheden.xlsx)

De CO₂-doelstellingen zijn goedgekeurd door de directie. De voortgang van de doelstellingen en maatregelen wordt tenminste jaarlijks gerapporteerd en beoordeeld tijdens de directiebeoordeling.

Scope 1 doelstelling

Wij willen in deze scope bij aanvang 2030 ten opzichte van 2023, 25% minder CO₂ uitstoten hebben*.

Scope 2 en 3

Wij willen in deze scope bij aanvang 2030 ten opzichte van 2023, 11% minder CO₂ uitgestoten hebben. **

* Deze doelstellingen worden gerelateerd aan de FTE's per jaar.

** Uitgangspunt is dat scope 2 met 100% gereduceerd wordt, maar dat er wel uitstoot zal zijn in Business Travel.

3.B.2 Energiemanagementplan

Om de doelstellingen in 2030 te behalen hebben wij ook op jaarbasis de reductiedoelstellingen bepaald:

(Reductie) doelstellingen	Scope 1	Scope 2 & 3
2024	2 % (2%)	1 % (1%)
2025	5 % (7%)	1 % (2%)
2026	5 % (12%)	2 % (4%)
2027	5 % (17%)	2 % (6%)
2028	4 % (21%)	2 % (8%)
2029	3 % (24%)	2 % (10%)
2030	1 % (25%)	1 % (11%)

De monitoring en metingen op deze (reductie) doelstellingen worden in hoofdstuk 6 nader toegelicht.

4. Reductiemogelijkheden

Per onderdeel zal hieronder omschreven worden waar we CO₂ uitstoot kunnen reduceren.

4.1 Kantoor (scope 1 & 2)

Gasverbruik (scope 1):

Het gasverbruik binnen To Interface Projects B.V. en Connected Worlds B.V. is relatief gezien van ondergeschikt belang. We zijn echter van mening dat alle beetjes helpen. Een verminderd gasverbruik willen we behalen door:

- De ruimtetemperatuur met 1 graad Celsius te verlagen.
 - Onderzoeken of slimme thermostaten een meerwaarde hebben voor een gedeelte van het kantoor.
- Beïnvloeding van de mentaliteit van de medewerkers door toezicht en instructie op het niet onnodig open zetten van ramen en deuren.

4.2 Elektriciteitsverbruik (scope 2):

Binnen scope 2 wordt reductie op de CO₂-uitstoot behaald door **Nederlandse groene stroom** in te kopen in plaats van grijze stroom. Aankomende periode gaan wij met de verhuurder in gesprek om deze bewust te maken van de voordelen van groene stroom en hem te overtuigen dit in te kopen, wanneer de huurovereenkomst wordt aangepast dit proberen op te nemen in de overeenkomst.

Om ons energiebeleid echter ook gestalte te geven in een gereduceerd verbruik in kWh, en niet slechts in CO₂-uitstoot, voeren wij verdergaande maatregelen door, namelijk:

- Computers bij afwezigheid uit- of in slaapstand zetten.
Onnodig stroomverbruik door computers en beeldschermen aan te laten staan in plaats van uit of in de slaapstand te zetten scheelt al gauw een factor 10 in energieverbruik. Ook een inefficiënte voeding leidt tot stroomverspilling.
- Vervanging van verouderde apparatuur.
Verouderde apparatuur verbruikt al gauw 5 maal zoveel stroom als een nieuwe. Met een energiemeter kan het stroomverbruik gemeten en vergeleken worden.
- Printen & kopiëren verminderen:
Bewust omgaan met printen en veelal digitaal werken. Als er dan toch geprint moet worden, zal dit zoveel mogelijk dubbelzijdig uitgevoerd worden.
- Aanbrengen van bewegingssensoren in de kantoren (in overleg met verhuurder)
(Gedeeltelijk GEREALISEERD).
Voordelen bewegingssensoren:
 - bespaart 10 tot 90% energie afhankelijk van gebruikspatroon
 - aan- & afwezigheidsdetectie
 - automatische uitschaking
- Lampen / armaturen vervangen voor zuinigere variant (in overleg met de verhuurder)
(GEREALISEERD). MASTER LED:
 - bespaart 85% energie
 - economische levensduur van 40.000 uur

3.B.2 Energiemanagementplan

- Minimaal 1 laadpaal per 20 parkeerplaatsen
Aankomende periode gaan wij met de verhuurder in gesprek om deze bewust te maken van het aanbod laadpalen. Dit principe is ook vanaf 01-01-2025 wettelijk verplicht.

4.3 Reisbewegingen (scope 1 en scope 3)

Reductie op de CO₂-uitstoot van reisbewegingen willen we op diverse wijzen bewerkstelligen, namelijk:

- Mentaliteitsverandering bij de medewerkers door:
 - Medewerkers bewust maken van Het Nieuwe Rijden (<https://hetnieuwerijden.nl/>) (scope 1 en 3).
- Investerings in wagenpark en brandstof.
 - To Interface Projects B.V. en Connected Worlds B.V. streven naar het verduurzamen van het wagenpark. Alle lease-auto's zijn voor eind 2030 volledig elektrisch (scope 1).
 - Jaarlijkse controle bandenspanning bij meer dan 50% van de auto's die beschikbaar gesteld zijn door de organisatie. Daarnaast krijgen medewerkers met privé auto's een jaarlijkse herinneringsmail om hun bandenspanning te checken (scope 1 en 3).
 - Onderzoeken van een persoonlijk mobiliteitsbudget voor al het personeel (scope 1 en 3).
- Zakelijk reizen beperken.
 - Promoten van online meetings (scope 1 en 3).
 - Daar waar mogelijk wordt een vervoersmodaliteit gestimuleerd met een lagere CO₂-uitstoot (scope 3).

4.4 Kwantitatieve bijdrage per reductiemogelijkheid

Reductiemogelijkheden



CO₂-footprint 2023: 124,53 ton CO₂

Scope	Energie	Besparingsmogelijkheden over een periode van 6 jaar	Realiseerbaar door:	Verwachte besparing (ton CO ₂)	Verwachte besparing (% scope)
Scope 1	1 Gas	1.1a Ruimtetemperatuur verlagen	Verlaging met 1 graad C dag en nacht	0,75	24,56%
		1.1b Bewustwording medewerkers.	Interne communicatie.	0,07	
	2 Brandstof wagenpark	1.2 Elektrische auto bij vervanging.	Vervanging van personenauto's (Euro; Diesel) voor elektrische variant.	20,03	
Scope 2 + 3	3 Elektriciteit	2.1 Groene stroom	Contract omzetten naar Nederlandse groene stroom	4,49	11,32%
	4 Zakelijk reizen	3.0 Zakelijk reizen beperken	Remote werken	0,00	
Totaal reductiemogelijkheden					20,3%

4.5 Ambitieniveau

Ten opzichte van sectorgenoten neemt To Interface Projects B.V. en Connected Worlds B.V. in de maatregellijst de positie in van Middenmotor. Dit hebben wij gebaseerd op een onderzoek op sectorgenoten op basis van Websitepublicaties (Note: de bedrijfsnamen zijn geanonimiseerd). Daarbij is gekeken naar de meest genomen maatregelen zoals gepubliceerd door SKAO en op de website van de desbetreffende sectorgenoten. Door deze maatregelen te beoordelen is een totaalscore berekend en gecategoriseerd binnen de scoretabel.

Scoretabel

Score 1-3	Achterblijver
Score 4-6	Middenmotor
Score 7-9	Koploper

De resultaten laten zien dat To Interface Projects B.V. en Connected Worlds B.V. tot de middenmotorcategorie behoort.

Sectorvergelijking inzake ambitieniveau CO2-prestatieladder

Bedrijfsnaam:	Doelen	Doelen									
		Aankoop groene stroom	Energieopwekking	Bewustwording medewerkers	Elektrificering/Zero-emissie wagenpark	Instructie Het nieuwe rijden	Controle bandenspanning	LED verlichting	Stimulatie OV	Beperken zakelijk reizen	TOTAAL
To Interface/Connected Worlds		0	0	1	0,5	1	0,5	1	0	0,5	4,5
Sectorgenoot 1		0,5	0,5	1	1	1	1	1	1	0,5	7,5
Sectorgenoot 2		0	0	1	0	0	0,5	0	1	0	2,5
Sectorgenoot 3		1	0,5	1	1	1	0,5	1	1	0,5	7,5

5. Plan van Aanpak

Het Plan van Aanpak verwoordt de acties, inclusief de uitvoeringverantwoordelijke en het tijdsbestek, die moeten leiden tot het behalen van de CO₂-reductiedoelstellingen. Naast het Plan van Aanpak is er een CO₂-jaarplan, waarin de (half)jaarlijks terugkerende acties m.b.t. de CO₂-prestatieladder vermeld staan.

Actie	Verantwoordelijke	Deadline	Status
Interne instructie verzorgen over 'Het nieuwe rijden'	CO ₂ -manager	2024	Lopend
CO ₂ als onderwerp opnemen in de agenda van de overlegvormen	CO ₂ -manager	2024	Lopend / Reeds gerealiseerd
Bewegingssensoren aanbrengen	Facility manager	2024	Lopend
Lampen kantoor vervangen voor LED	Facility manager	2024	Reeds gerealiseerd
Overleg verhuurder m.b.t. Inkoop van Groene stroom (Nederlandse wind met GVO)	Facility manager	2030	Lopend
Onderzoek persoonlijk mobiliteitsbudget	Directie	2025	Lopend
Dubbelzijdig printen standaardiseren.	Facility manager	2024	Lopend
Vervangen van lease-auto's voor elektrische variant.	Directie	2030	Lopend
Ruimtetemperatuur met 1 graad Celsius verlagen	Facility manager	2030	Lopend
Aanschaf energiezuinige computers, laptops, beeldschermen met Energy STAR label	ICT	2030	Lopend

6. Monitoring en meting

Het energieverbruik wordt bewaakt door een regelmatige vergelijking van het daadwerkelijke en het verwachte energieverbruik. Het significante energieverbruik wordt beoordeeld en geëvalueerd met een zodanige frequentie dat afname van de energie-efficiency kan worden opgemerkt, onderzocht en gecorrigeerd. De vergelijking tussen het daadwerkelijke en verwachte verbruik brengt onverwachte afwijkingen en verborgen verspilling aan het licht, zodat corrigerende maatregelen getroffen kunnen worden.

To Interface Projects B.V. en Connected Worlds B.V. brengen tenminste ieder jaar de belangrijke energiestromen kwantitatief in beeld. Het jaar 2023 wordt daarbij als referentiejaar gebruikt. Het inzichtelijk maken van de energiestromen gebeurt volgens de scope-indeling van het GHG-protocol en waarbij energieverbruik wordt omgezet in CO₂-uitstoot.

Omdat groei van To Interface Projects B.V. en Connected Worlds B.V. zou leiden tot een stijging in CO₂-uitstoot (o.a. door toename in FTE, voertuigen, zakelijk reizen, elektriciteitsverbruik en dergelijke), rapporteren we naast de absolute CO₂-uitstoot ook een relatieve CO₂-uitstoot. De relatieve CO₂-uitstoot is gelijk aan de absolute CO₂-uitstoot **per FTE**.

Voor de relatieve voortgangsbewaking wordt een template gebruikt. Uitgangspunt is een geleidelijke daling in de CO₂-uitstoot gerelateerd aan FTE's.

SCOPE 1

Doel: ca 25% reductie in periode 2023 t/m 2030
(= % variabel per jaar, zie hiervoor hoofdstuk 3 energiemanagementplan)

	Uitstoot Scope 1 (ton CO2)	FTE	Uitstoot (ton CO2) per FTE	Normwaarde per jaar (ton CO2) per FTE	Daling/stijging t.o.v. referentiejaar (%)
2023	84,89	30	2,83	2,83	REFERENTIEJAAR
2024-1	87,51	36	2,43	2,77	14,10%
2025				2,63	
2026				2,49	
2027				2,35	
2028				2,24	
2029				2,15	
2030				2,12	

3.A.1 Emissie inventaris

SCOPE 2 + 3

Doel: ca 11% reductie in periode 2023 t/m 2030
(= % variabel per jaar, zie hiervoor hoofdstuk 3 energiemangementplan)

	Uitstoot Scope 2 + BT (ton CO2)	FTE	Uitstoot (ton CO2) per FTE	Normwaarde per jaar (ton CO2) per FTE)	Daling/stijging t.o.v. referentiejaar (%)
2023	37,07	30	1,24	1,24	REFERENTIEJAAR
2024-1	43,53	36	1,21	1,22	2,16%
2025				1,21	
2026				1,19	
2027				1,16	
2028				1,14	
2029				1,11	
2030				1,10	

Het jaar 2030 is gemarkeerd voor wat betreft scope 2 & 3, omdat we in dit jaar verwachten alle voertuigen geëlektrificeerd zijn.

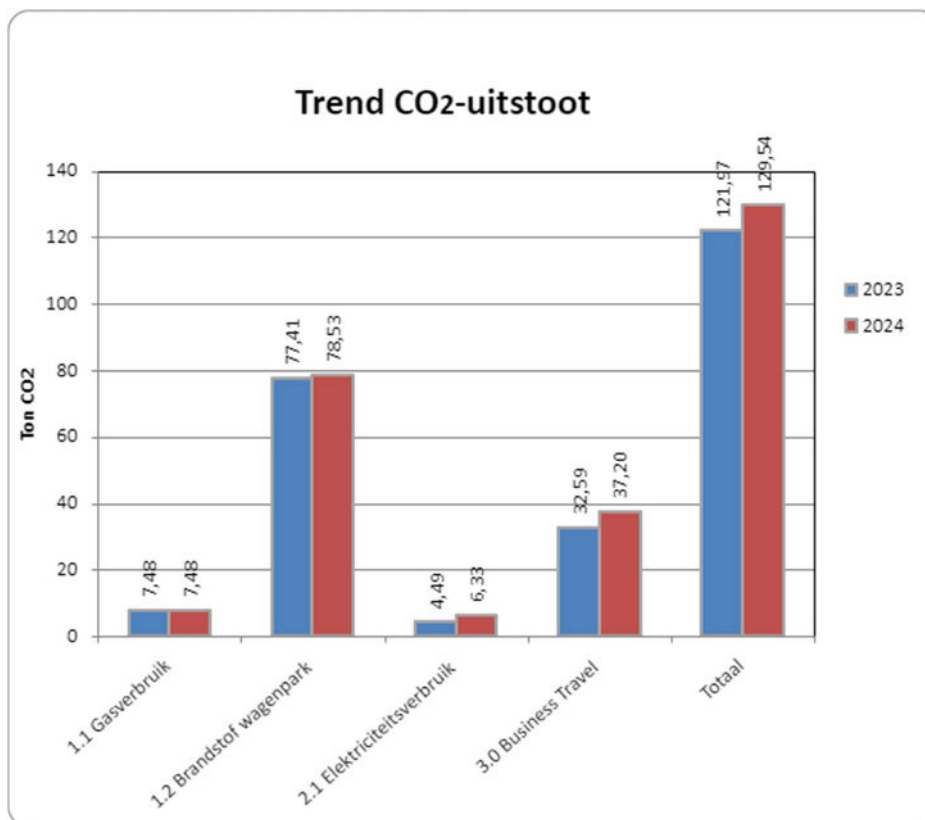
Overige controles op het energiemanagementsysteem worden uitgevoerd binnen het vigerende managementsysteem in de vorm van interne audits en de jaarlijkse directiebeoordeling. Aan de hand van onderstaande trendanalyse wordt extra inzicht verkregen en kan doelgericht bijgestuurd worden.

Trendanalyse:

Een trendanalyse is opgemaakt aan de hand van de resultaten van de eerste helft van 2024 (periode 01-01-2024 t/m 30-06-2024). Deze resultaten zijn geëxtrapoleerd om tot een inschatting voor 2024 te komen:

- Resultaten x resterende werkdagen 2024 (x1,89)
- Toename van Fte (30 > 36 Fte)

Door deze uit te zetten tegen de CO₂-footprint van het referentiejaar 2023 kunnen we vaststellen of we reeds op de goede weg zitten.



Verklaring van de resultaten:

Scope 1 - Gasverbruik:

In het gasverbruik is nog geen analyse uit opgemaakt.

Scope 1 - Brandstof wagenpark:

In brandstof van het wagenpark zien we een lichte stijging optreden. Dit komt door het groeiende personeelsbestand (FTE's = 30 > 36). Echter is de stijging percentueel lager. Dit is toe te wijzen aan het vervallen van dieselveertuigen (einde leasecontract) en die zijn vervangen door elektrisch.

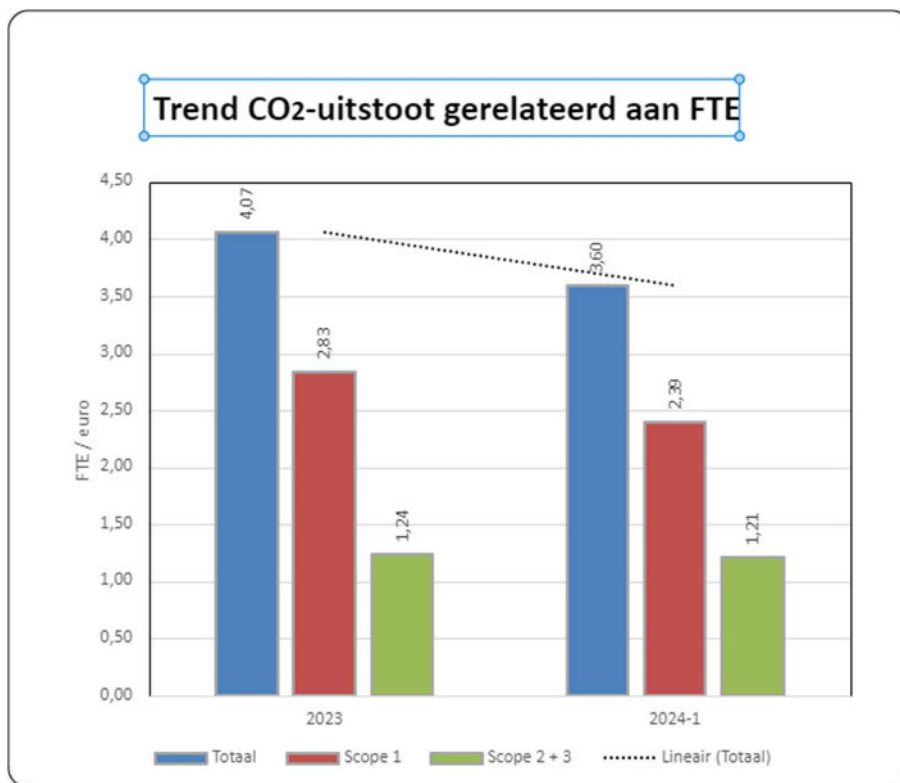
Scope 2 - Elektriciteitsverbruik:

Het elektriciteitsverbruik van de kantoren is niet inzichtelijk kunnen maken door diverse tussenmeters die op jaarlijkse basis worden uitgelezen door de verhuurder. Een reductie wordt echter wel verwacht door het vervangen van een verouderde airco installatie en het toepassen van zonnepanelen op het gehele dak.

Scope 3 - Business travel:

CO₂-uitstoot als gevolg van zakelijk reizen is licht toegenomen. Dit komt door het groeiende personeelsbestand (FTE's = 30 > 36). Echter is de stijging percentueel lager. Dit komt doordat een medewerker geen dieselauto meer rijdt wat tot een grote daling heeft gezorgd.

In de relatieve weergave van CO₂-uitstoot per Fte is in 2024-1, in vergelijking met het referentiejaar 2023, een lichte daling te zien.



7. Afwijkingen en corrigerende maatregelen.

Bij aanzienlijke afwijkingen in het energieverbruik worden corrigerende maatregelen getroffen met als doel de efficiency van het energiemanagementsysteem te verhogen en een continu verbeterende organisatie te bewerkstelligen. Deze corrigerende maatregelen worden opgenomen in het Plan van aanpak.